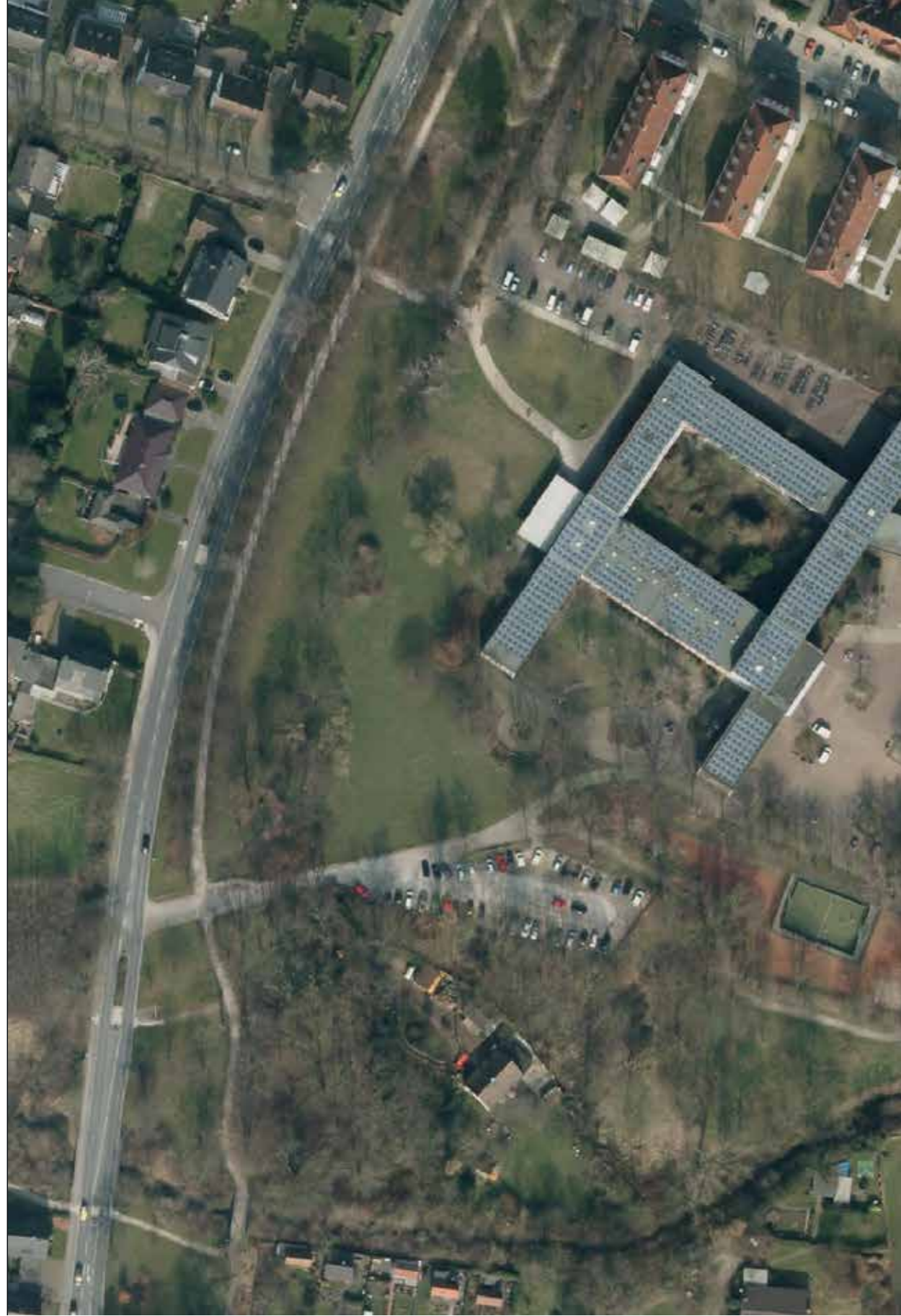


Blaues Klassenzimmer am Ostbach

... so sehen die Pläne aus ...

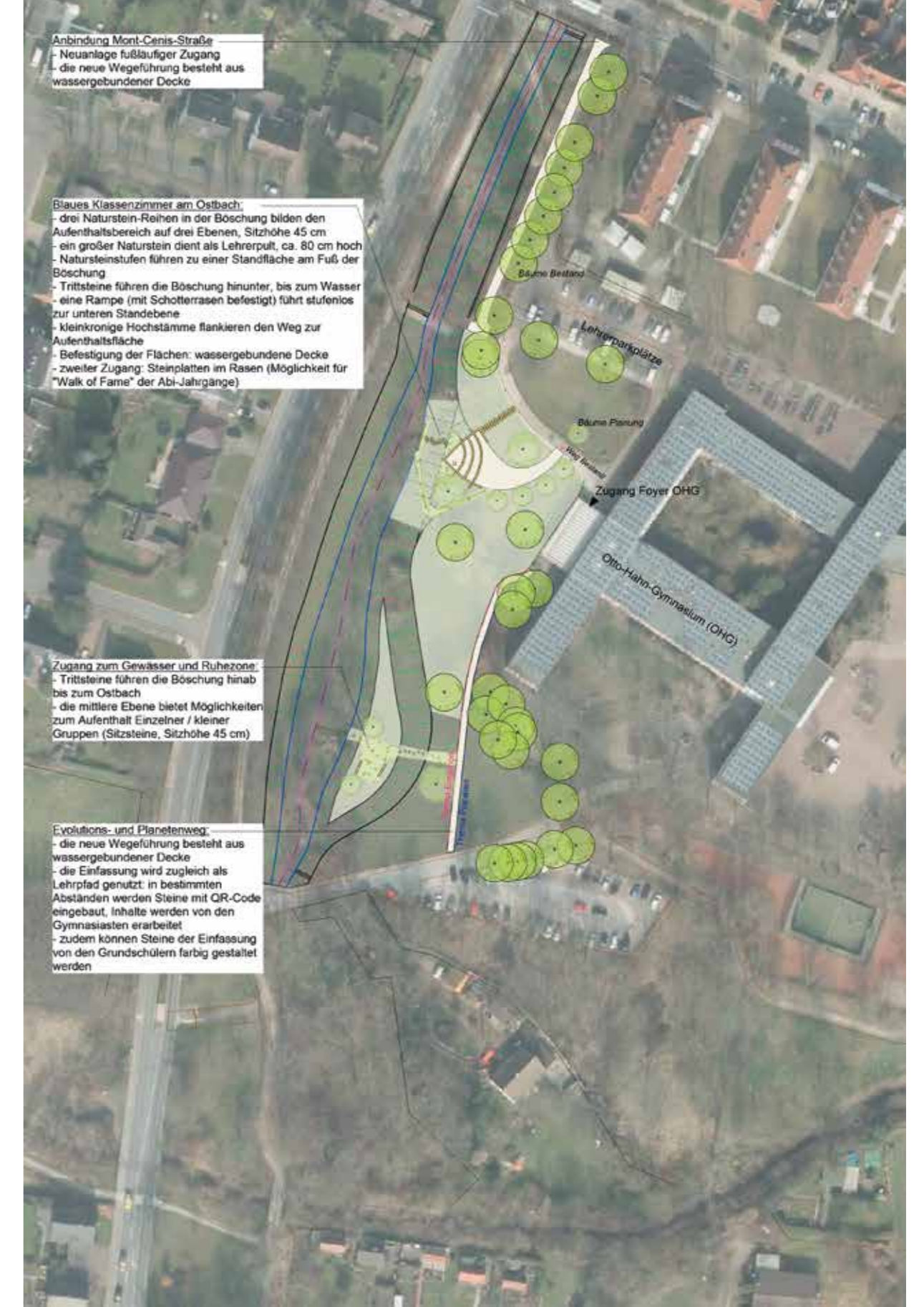
VORHER
Luftbild Grünfläche Bestand im Bereich des Otto Hahn Gymnasiums
(Luftbild: TIM online)



NACHHER
Ökologische Verbesserung im Bereich des Otto Hahn Gymnasiums
(Plan: sweco GmbH, Stand 31.03.2015)



NACHHER
Planung Blaues Klassenzimmer und weiterer Zugang am Ostbach
(Plan: Landschaftsarchitekturbüro Hoff, Stand 19.06.2017)



... diese Anregungen und Ideen hatten Schülerinnen + Schüler und ihre Lehrerinnen + Lehrer:

IDEEN FÜR DEN SCHULUNTERRICHT:

- Gut für den Biologieunterricht
- Unterricht im Freien!
- Wasserkraft sichtbar machen
- Strömung beobachten
- Wasserversuche machen (z. B. Temperatur messen, pH-Wert, ...)
- Wellen erzeugen und Versuche dazu machen
- Mikroskopieren
- Tiere suchen und beobachten (z. B. Libellen, Feuersalamander) und anfassen, zeichnen
- Pflanzen und Bäume bestimmen
- Materialien für's Untersuchen vor Ort oder in der Schule
- Arbeitsmaterialien, z. B. Arbeitsblätter, Klemmbretter, Kescher, Becherlupen, Handschuhe (wasserfest), Eimer, Pinzetten, Löffel, Sitzkissen, Schließfach
- Treffpunkt für Schulparlament und Umwelt-AG
- Boote bauen (evtl. das Thema des Sachunterrichts, Erweiterung des Themas „Schwimmen und Sinken“) und Regatta spielen
- Kunstunterricht (z. B. Tiere aus Blättern legen, Fotos mit Miniaturfiguren)
- Naturstudien anlegen (Zeichnungen)
- Inhalte / Abstände Evolutions- und Planetenweg von Schülern erarbeitet

IDEEN FÜR DIE FREIZEIT:

- Gruppenspiele spielen
- Wasserschlacht
- Füße abkühlen
- Dämme bauen
- Geo-Caching
- Ins Wasser gehen



© Nina-Maria Haupt, Stadt Herne

IDEEN ZU BACHLAUF UND ÖKOLOGIE

- Natur schützen
- Mögliche Staubereiche
- Bäume mit Früchten
- differenziertes Gewässerprofil
- mehrere Zugänge
- vielgestaltige Geländestruktur

IDEEN ZUM SAUBERHALTEN DES BLAUEN KLASSENZIMMERS:

- Müllproblem?
- Keine Beschmutzung
- Umwelt-AG könnte sich zeitweise ums Sauberhalten kümmern
- Müll einsammeln
- Verbot für Hunde
- Abfalleimer

ANGEBOTE ZUM MITMACHEN:

- Infos für Infotafel o.ä. gemeinsam entwickeln (Kooperation von Schulen)
- Infotafel zu den Lebewesen des Bachs
- Infotafel zur Umgestaltung
- Gemeinsame Ausarbeitung des Erlebniswegs mit OHG und Schillerschule
- Evolutionsweg: Grundschüler berücksichtigen

MÖGLICHER SLOGAN FÜR DAS PROJEKT

- Willkommen Ostbach
- Der Bach, unser Nachbar



© Nina-Maria Haupt, Stadt Herne

BAULICHE ASPEKTE / AUSSTATTUNG

- Tafel für den Unterricht (mit Schutz vor Vandalismus)
- Steinmetzarbeiten sind gut
- Verzierung der Trittsteine mit Tier-Bildern
- Steinmetzarbeiten in Natursteinen, bemalt
- Name der Tiere (Steinmetzarbeiten) mit einarbeiten
- Evolutions- und Planetenweg(-e), mit QR-Codes gekennzeichnet
- Slackline über den Bach
- Großer Tisch für Versuche, Steinplatte zum Schreiben
- Möglichkeit, den Bach zu überqueren (Trittsteine bis zum anderen Ufer, Brücke, ...)
- Bäume zum Beschatten
- Bäume für Slackline
- Interaktive Infotafel zu den Lebewesen
- Stromanschluss
- Schild „kein Trinkwasser“
- ein Zaun für den Bach
- Möglichkeit, eine Slackline zu spannen
- Große Wiese zum Spielen
- Brücken

FÜR DIE BAUPHASE:

- Bauzaun blickdicht gestalten, sodass die Schüler (vor allem die Jüngeren) nicht so sehr zur Baustelle gelockt werden
- Bauzaun im Abschnitt des OHG als Sichtschutzzaun ausbilden, einzelne Gucklöcher eingearbeitet
- „Baustellengalerie“: Schüler können Plänen für den Bauzaun / den Sichtschutzzaun gestalten

Das Blaue Klassenzimmer am Ostbach wird im Rahmen der Kooperation „Gemeinsam für das Neue Emschertal“realisiert:

Projektpartner sind:

Blaues Klassenzimmer am Ostbach

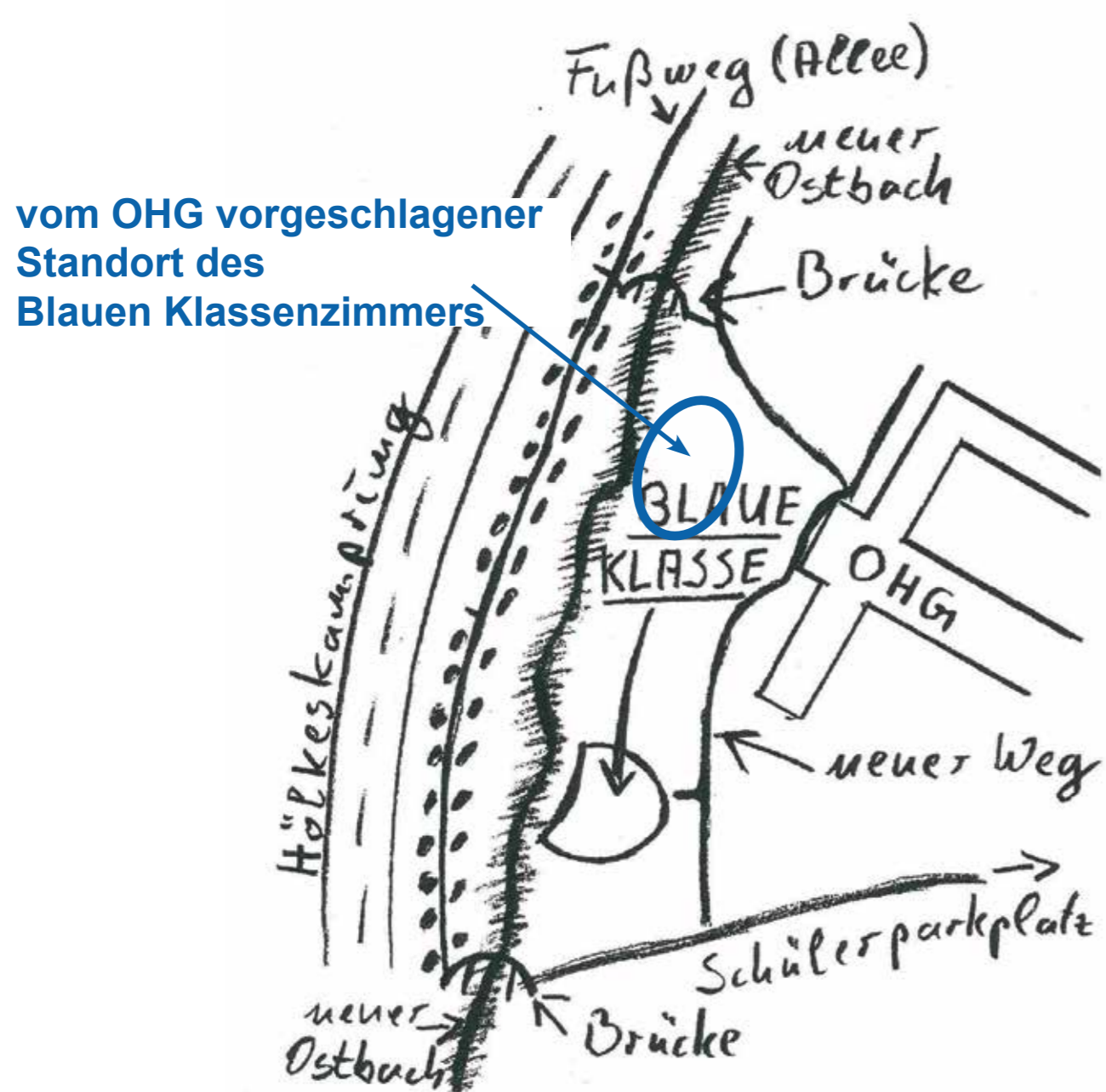
Die Projektpartner Emschergenossenschaft und Stadt Herne sagen „JA!“ ...

Im Februar 2016 saßen Mitarbeiterinnen und Mitarbeiter der Emschergenossenschaft, Vertreterinnen und Vertreter verschiedener Ämter der Stadt Herne, ein Mitarbeiter des Stadtumbaubüros Herne-Mitte sowie einige Vertreterinnen und Vertreter des Kollegiums des Otto-Hahn-Gymnasiums zusammen und haben über Möglichkeiten für den Bau eines Blauen Klassenzimmers am Ostbach diskutiert.



Der richtige Standort war schnell gefunden: die große Freifläche westlich des Otto-Hahn-Gymnasiums.

Zudem wurden erste Abstimmungen getroffen, wie Planung und Umsetzungsphase vonseiten der Projektpartner betreut und finanziert werden können. Realisiert werden kann das Blaue Klassenzimmer durch die Kooperation „Gemeinsam für das Neue Emschertal“ im Zusammenhang mit dem Stadtumbau Herne-Mitte.



Skizze des OHG vom Blauen Klassenzimmer am Ostbach

... Lehrerinnen + Lehrer vom Otto-Hahn-Gymnasium und der Schillerschule planen mit ...

Im April 2017 gab es den ersten Termin zwischen der Emschergenossenschaft, dem Landschaftsarchitekturbüro Hoff, dem Otto-Hahn-Gymnasium (OHG) und der Schillerschule. Es wurden erste Ideen zum Blauen Klassenzimmer besprochen und die Schulen brachten viele eigene Ideen und Anregungen mit ein.

Vor allem ging es um bauliche Aspekte und Möglichkeiten der späteren Nutzung: das Blaue Klassenzimmer soll aus möglichst naturnahen Materialien bestehen, in der Bauweise massiv und vandalismussicher sein, es soll gut sichtbar und dennoch von Schatten spendenden Bäumen umgeben sein, die Schülerinnen und Schüler sollen hier gut lernen und sich auch nach dem Unterricht in angenehmer Umgebung aufhalten können.

Ein wichtiger Aspekt in der Abstimmung war, dass das Blaue Klassenzimmer möglichst nah am Foyer des OHG platziert werden sollte, um eine gute Einsehbarkeit zu haben und die soziale Kontrolle zu gewährleisten. Der Wunsch wurde hinsichtlich der Genehmigungen und baulichen Anforderungen geprüft und kann erfüllt werden.

... Schülerinnen + Schüler vom Otto-Hahn-Gymnasium und der Schillerschule planen mit ...

Im Juni 2017 wurden dann die Schülerinnen und Schüler der beiden Schulen befragt. Vom OHG waren die Jahrgänge 5 – 11 dabei, vonseiten der Schillerschule kamen die Jahrgänge 1 – 4. Bei schönstem Sonnenschein und um die 28°C wurde am künftigen Standort des Blauen Klassenzimmers der Vorentwurf zum Blauen Klassenzimmer und einem weiteren Entdeckerort vorgestellt. Danach durften alle Anwesenden (Schülerinnen und Schüler, Lehrerinnen und Lehrer sowie Mitarbeiterinnen der Stadt Herne) eigene Ideen einbringen, den Plan loben oder Verbesserungen vorschlagen, über Anregungen diskutieren und gemeinsame Aktivitäten am Bach vorschlagen. Die Vielfalt an Ideen, Wünschen, Vorschlägen ist im zweiten Plakat zu sehen.

Trotz großer Hitze und HITZEFREI waren alle Schülerinnen und Schüler eifrig bei der Sache – vielen Dank dafür!



© Nina-Maria Haupt, Stadt Herne



© Nina-Maria Haupt, Stadt Herne



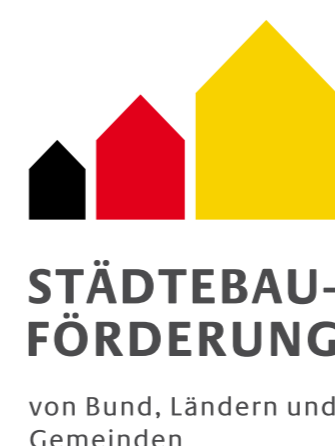
© Evelyn Scheitler, Stadt Herne



© Evelyn Scheitler, Stadt Herne

... und es ist noch nicht vorbei - wir kommen wieder und freuen uns auf eure Mitarbeit in weiteren Beteiligungsaktionen!

Projektpartner sind:



Ministerium für Heimat, Kommunales, Bau und Digitalisierung des Landes Nordrhein-Westfalen



Das Blaue Klassenzimmer am Ostbach wird im Rahmen der Kooperation „Gemeinsam für das Neue Emschertal“ realisiert:

Blaues Klassenzimmer am Ostbach



... die Beteiligung wird fortgeführt!

2018 – 2020 Damit die eigentlichen Arbeiten für die ökologische Verbesserung des Ostbaches, und somit auch für das Blaue Klassenzimmer und das Auenzimmer, beginnen können, waren im Vorfeld aufwändige Arbeiten erforderlich: Verlegung einer Hochdruck-Ferngasleitung und einer städtischen Gasleitung und Verlegung des Abwasseranschlusses des Otto-Hahn-Gymnasiums, da beides mit der zukünftigen Gewässertrasse kollidierte.

Parallel wurde an den Ausführungs- und Ausschreibungsunterlagen für die ökologische Verbesserung des Ostbaches und den Bau der beiden Gewässerstationen einschließlich Planeten- und Evolutionsweg gearbeitet.

Auch während der vorbereitenden Arbeiten für die ökologische Verbesserung des Ostbaches waren die Schillerschule, das Otto-Hahn-Gymnasium und die Stadt Herne bereits eingebunden. Gemeinsam mit allen Projektbeteiligten wurden Ideen zusammengetragen, wie die sich die beiden Schulen während des Bauablaufes mit der Umgestaltung des Ostbaches und ihrem zukünftigen Lernort am Bach, dem Blauen Klassenzimmer, auseinandersetzen.

Informationsveranstaltung

Bevor die eigentlichen Bauarbeiten im Frühjahr 2021 beginnen konnten, waren bis Februar 2020 Rodungsarbeiten am Nordrand des Uhlenbruch und südlich des Otto-Hahn-Gymnasiums erforderlich.

Im Januar 2020 fand im Otto-Hahn-Gymnasium dazu eine Bürgerinformations-Veranstaltung statt, bei der die Projektbeteiligten von Emschergenossenschaft und dem Landschaftsarchitekturbüro Hoff den rund 70 Bürgerinnen und Bürgern Informationen zum Bauablauf gegeben haben und gleichzeitig für die Beantwortung von Fragen zur Verfügung standen.

Gleichzeitig haben die Vertreterinnen und Vertreter der beteiligten Schillerschule und des Otto-Hahn-Gymnasiums die interessierte Öffentlichkeit darüber informiert, wie sie sich bisher und auch zukünftig im Bauprozess einbringen werden. Hier wurde die Idee des Planeten- und Evolutionsweges präsentiert und ein Ausblick auf weitere mögliche Beteiligungsformate wie Informationstafel oder Baustellengalerie gegeben.



Fotos: © Landschaftsarchitekturbüro Hoff

Projektgespräche

Ab Frühjahr 2021 bis in den Sommer 2022 treffen sich regelmäßig Vertreterinnen und Vertreter der Schillerschule, des Otto-Hahn-Gymnasiums, der Stadt Herne, der Emschergenossenschaft und des Landschaftsarchitekturbüros Hoff zur Planung und Fortführung der Beteiligungsprojekte.

Baustellen - Galerie

Beide Schulen bringen sich aktiv in das Projekt Blaues Klassenzimmer am Ostbach ein: **Im November 2021** konnte die „Baustellengalerie“ eingeweiht werden. Schülerinnen und Schüler der Schillerschule setzten sich künstlerisch mit dem neuen, naturnahen Ostbach auseinander und befassten sich mit der Frage „Welche Tiere und Pflanzen leben denn demnächst am Ostbach?“

Im Mai 2022 konnte die „Baustellengalerie“ sogar noch erweitert werden. Die Umwelt-AG der Schillerschule und ein Kunstkurs des Otto-Hahn-Gymnasiums haben sich, auf unterschiedliche Weise, dem Thema „Natur am Ostbach“ genähert.

Zu bewundern sind alle Kunstwerke der „Baustellengalerie“ entlang des Bauzaunes am Fuß- und Radweg, parallel zum Hölkeskampring.

Informationstafeln

Seit dem Sommer 2021 befasste sich die Umwelt-AG der Schillerschule intensiv mit dem neuen, naturnahen Ostbach. Es werden Informationstafeln zum Blauen Klassenzimmer und den zukünftigen Tieren und Pflanzen am Ostbach erarbeitet.

Entlang des Weges zwischen Parkplatz und dem Otto-Hahn-Gymnasium entsteht ein Planeten- und Evolutionsweg. Die Inhalte dazu erarbeitet eine Arbeitsgruppe des Otto-Hahn-Gymnasiums in anschaulichen Texten. Es sollen die Dimensionen der Planetenabstände zur Erde bzw. die zeitlichen Dimensionen der Evolutionsschritte verdeutlicht werden. Veranschaulicht wird dies dann, nach Fertigstellung der Baumaßnahme, anhand der Natursteinblöcke mit kleinen Informationstafeln entlang des Weges. Thematische Informationen werden in einer Geschichte vermittelt und darüber hinaus Interessierte können den QR-Code scannen und werden dann zu detaillierteren Informationen auf die Homepage des Otto-Hahn-Gymnasiums geleitet.

Die Texte aller Informationstafeln werden in der Beteiligungsgruppe abgestimmt und weiter für die Produktion vorbereitet.



Fotos: © Landschaftsarchitekturbüro Hoff

Gartentag Herne

Im Juni 2022 fand wieder der Gartentag in Herne statt. Bei strahlendem Sommerwetter nahm auch die Emschergenossenschaft mit einem Informationsstand teil. Neben Angeboten für Kinder wie zum Beispiel dem Gestalten von Samentütchen unter dem Motto „Der Ostbach blüht auf!“, fanden auch die Baustellenführungen durch den Projektleiter Herrn Hermanns regen Anklang. Viele Bürgerinnen und Bürger nutzten die Gelegenheit, sich vor Ort ein Bild von der Baustelle machen zu können und Antworten auf ihre Fragen zu erhalten.

Das Blaue Klassenzimmer am Ostbach wird im Rahmen der Kooperation „Gemeinsam für das Neue Emschertal“ realisiert:

Projektpartner sind:

